



**Relaxmedic**

ESPECIALISTA EM CONFORTO

## IRRIGADOR ORAL SEM FIO MAX

RM-IO1100A



MANUAL DE INSTRUÇÕES

## Índice

1. CUIDADOS.....	3
2. LIMPEZA.....	5
3. MODO DE USAR.....	6
4. DETALHES DO PRODUTO.....	11
5. CARACTERÍSTICAS TÉCNICAS .....	11
6. TERMOS DE GARANTIA.....	12

## **Apresentação:**

Você acaba de adquirir um produto da Relaxmedic!

Líder em produtos de massagem no Brasil, a Relaxmedic possui uma linha vasta de produtos para proporcionar saúde e bem-estar aos seus clientes de forma prática e eficaz.

Oferece uma linha abrangente de produto que vão desde portáteis a massageadores para aéreas específicas, até poltronas capazes de massagear o corpo da cabeça aos pés.

A Relaxmedic segue com esforços contínuos para oferecer aos seus clientes produtos inovadores e de qualidade, além de um atendimento ético e comprometido.

Sinta-se bem onde quer que esteja, sinta-se Relaxmedic!

Obrigado por escolher o IRRIGADOR ORAL SEM FIO MAX. Este irrigador é portátil e funcional. Remove a placa bacteriana e os alimentos entre os dentes e abaixo da linha da gengiva. Apresenta três modos de pressão de água e modo pulso. Conta com um reservatório para até 165 ml de água e vem com 2 bicos para uso.

- Wireless: tecnologia de carregamento sem fio
- Durável: longo tempo de uso contínuo
- Portátil: leve para onde quiser!
- Á prova d'água
- 4 modos de pressão
- Baixo ruído de funcionamento
- Desligamento automático por 2 minutos

**Leia com atenção este manual de instruções. Nele você encontrará as informações necessárias para operação e conservação do seu produto.**

## **1. CUIDADOS**

Antes de usar o produto, as seguintes precauções básicas devem sempre ser seguidas:

- Encha o reservatório apenas com água e enxaguatório bucal.
- As crianças devem ser supervisionadas para garantir que não brinquem com o aparelho.
- Este produto pode ser usado por crianças a partir dos 8 anos de idade e por pessoas com capacidades físicas, sensoriais ou mentais reduzidas ou falta de experiência e conhecimento sob supervisão.
- A limpeza e manutenção não devem ser feitas por crianças sem supervisão.

**ATENÇÃO! RISCO DE EXPLOSÃO DA BATERIA!**

- Nunca exponha a altas temperaturas;
- Verifique se a tensão doméstica corresponde à especificação nominal do aparelho;

- Não manuseie o plugue com as mãos molhadas;
- Cuidado para que o adaptador de energia não caia na água;
- Mantenha o produto fora do alcance de crianças;
- As crianças devem ser supervisionadas para garantir que não toquem no aparelho;
- Não modifique o produto sob nenhuma circunstância;
- Não use este dispositivo se alguma peça estiver danificada;
- Somente técnicos qualificados devem executar reparos;
- Não use se você tiver uma ferida aberta na língua ou na boca;
- Não use com nenhum outro propósito além da limpeza oral;
- Não use este produto ao ar livre ou opere onde produtos em aerosol (spray) estejam sendo usados ou onde esteja sendo administrado oxigênio;
- Não direcione a água para o nariz e o ouvido. Este produto é capaz de produzir pressões que podem causar sérios danos nessas áreas;
- Não encha o reservatório com água mais quente que 40°C;
- Não use iodo, água sanitária ou óleos essenciais concentrados insolúveis em água neste produto. O uso destes pode reduzir o desempenho do produto e reduzir a vida útil do produto;
- Remova todas as jóias orais antes de usar este produto;
- Não use o produto continuamente, pois isso pode prejudicar o desempenho do produto;
- Esvazie a água restante do reservatório entre os usos. Drene o dispositivo operando por 3 segundos com um reservatório vazio;
- Desconecte o cabo de carregamento ao limpar o dispositivo;
- Nunca ligue o produto antes de colocar o bico na sua boca;
- Nunca pressione o bico com muita força contra seus dentes ou gengivas;
- Nunca use este produto para limpar outras partes do corpo tais como orelhas ou olhos;
- Use apenas acessórios originais ou recomendados pelo fabricante;
- Mantenha o produto sempre em um lugar seguro contra quedas;
- Os reparos ou trocas de peças do aparelho devem ser feitos apenas por profissionais indicados e qualificados, para evitar assim situações de risco;
- Não abandone o aparelho enquanto estiver ligado.

**IMPORTANTE:**

- Em caso de dúvidas relacionadas à saúde, consulte um médico antes de usar o aparelho.
- Não utilize o aparelho em crianças de colo, pessoas adormecidas, inconscientes, em casos de infarto, sonolência, incapacitadas por doença grave ou problemas de sensibilidade na pele ou de circulação.
- Não use na pele inchada, inflamada, machucada, com erupções cutâneas ou em partes sensíveis do seu corpo (olhos, rosto e ferimentos).
- Pessoas com qualquer um dos diagnósticos relacionados abaixo devem consultar um médico antes de usar o produto:
  - Gengivite
  - Implantes Dentários
  - Herpes
  - Aftas
  - Mucocele
  - Inflamação bucal
  - Desconforto
- Este é um produto de uso doméstico (não profissional), designado para uso pessoal e sem fins terapêuticos.
- O fabricante não será responsável pelo uso indevido do aparelho.

## **2. LIMPEZA**

### **Limpeza e manutenção**

É normal e inofensivo se houver resíduos de água no produto após o envio, pois cada dispositivo foi testado com água antes do envio.

### **Bocal**

Enxágue com água e seque com um pano macio. Recomenda-se trocar o bico a cada 6 meses.

### **Corpo do dispositivo principal**

Limpe a superfície com um pano de limpeza e seque.

Não use diluidor, gasolina e álcool.

Não limpe com água mais quente que 40 ° C.

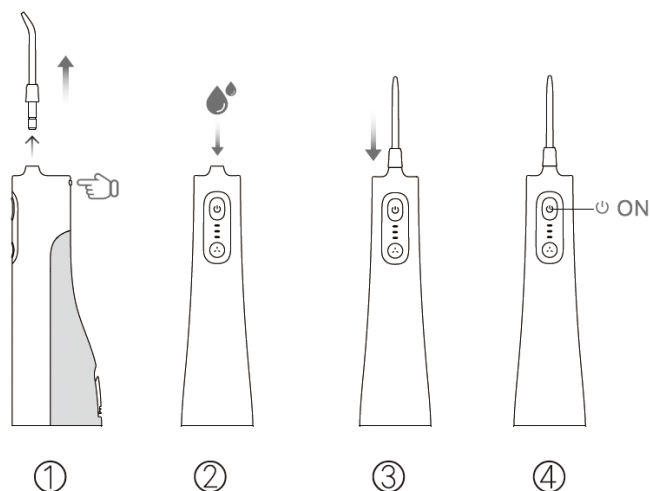
### **Reservatório e mangueira de sucção**

Desconecte o reservatório deslizando-o para baixo e abra a tampa. Limpe a sujeira da tampa e remova a sujeira no reservatório com água morna e deixe secar antes de substituir. Limpe a mangueira de sucção com água e seque. Não puxe e torça a mangueira.

## Antes de usar

Se o dispositivo for novo ou não for utilizado por um longo período de tempo, poderá não ejetar água devido a uma válvula presa. Nesse caso, simplesmente:

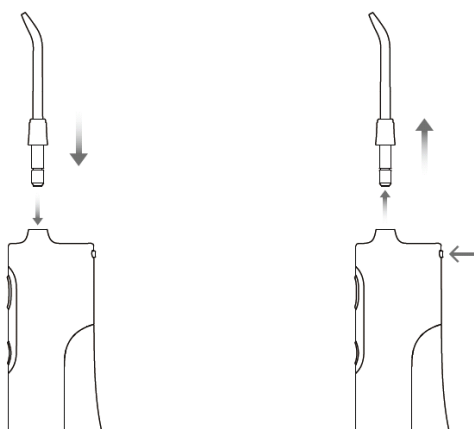
- 1- Remova o bico, se estiver instalado.
- 2- Lave o suporte do bico com água por 5 a 10 segundos.
- 3- Reinsira o bico e continue a operação.



## 3. MODO DE USAR

### Instruções de operação

Insira o bico no orifício na parte superior da alça do irrigador oral até ouvir um clique. Para remover, pressione o botão de liberação do bico e puxe-o para fora.



### Enchimento do reservatório

Verifique se o irrigador oral está desligado. Segure o irrigador horizontalmente com o reservatório

voltado para cima. Abra a tampa e encha o reservatório com água pela entrada. Feche a tampa após o enchimento.

### **Modo de pressão**

O irrigador oral possui 4 modos de pressão:

- Baixo (1 indicador acende)
- Médio (2 indicadores acendem)
- Alto (todos os 3 indicadores acendem)
- Pulso (todos os três indicadores estão piscando)

Recomenda-se iniciar a aplicação primeiro com o modo de baixa pressão e aumentá-lo gradualmente.

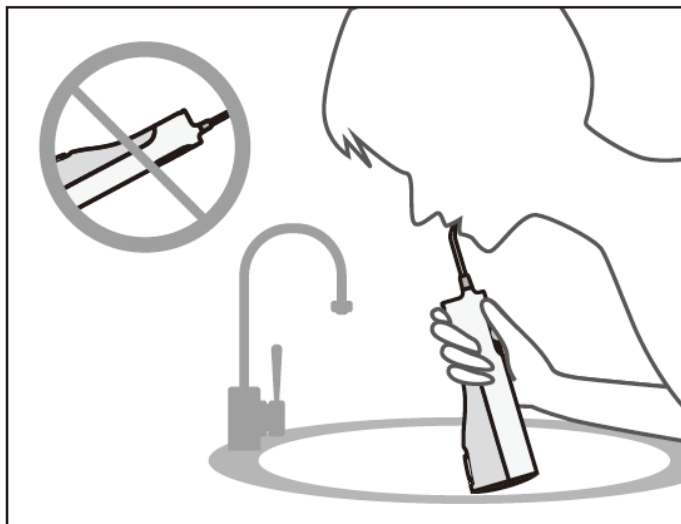
1. Selecione o modo de pressão pressionando o botão modo repetidamente.
2. Pressione o botão liga / desliga para iniciar o dispositivo no modo selecionado.
3. Altere o modo de pressão durante a operação pressionando o botão de modo repetidamente.

### **Diretrizes para aplicação oral**

É possível que algum sangramento menor da gengiva ocorra com gengivas saudáveis durante as primeiras 1-2 semanas de aplicação devido a áreas periodontais sensíveis. Periodontia ou outro distúrbio pode ser indicado se o sangramento continuar após 2 semanas de uso. Neste caso, pare de usar o dispositivo e consulte um dentista. Se o seu médico o aconselhou a receber pré-medicação com antibióticos antes dos procedimentos odontológicos, consulte seu dentista antes de usar este instrumento.

## MODO DE USO:

1. Incline-se sobre a pia, aponte o bico na direção dos dentes e pressione o botão liga / desliga para ligar o dispositivo. Não incline muito o dispositivo e verifique se a mangueira de água permanece em contato com a água.

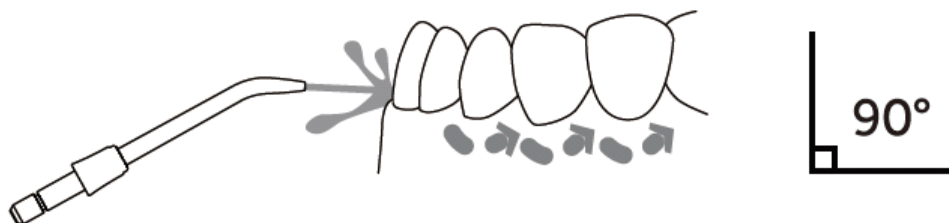


2. Comece com a área molar (os dentes de trás) e mova-se ao longo da linha da gengiva em direção aos dentes da frente, fazendo uma breve pausa entre cada dente. Continue até que todas as áreas afastadas e entre os dentes tenham sido limpas.

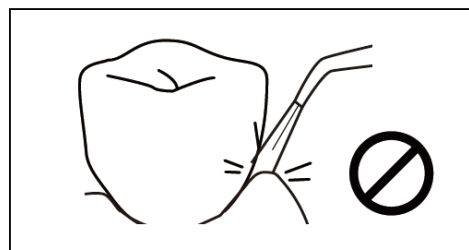
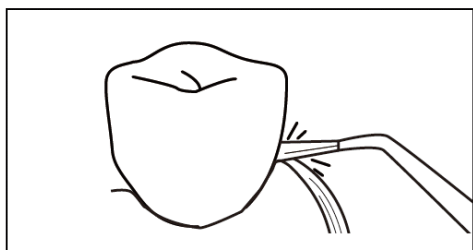




3. Ao limpar, segure o bico em um ângulo de 90 graus com a linha da gengiva. Mantenha a boca parcialmente fechada para evitar respingos, mas permita que a água escorra.



4. Não direcione o fluxo para os bolsos periodontais, exceto usando o bico periodontal.



5. Esvazie a água restante do reservatório entre os usos. Drene o dispositivo operando-o por 3 segundos com o reservatório vazio.

Nota: O dispositivo será desligado automaticamente após 2 minutos de operação contínua para evitar limpeza excessiva da gengiva, o que pode causar danos.

### A carregar

Para maximizar a vida da bateria:

- Carregue por 13 a 14 horas antes do primeiro uso.
- Carrega totalmente uma vez por mês quando não estiver em uso.
- Carregue-o imediatamente quando a bateria estiver fraca (a luz indicadora inferior pisca).

### Base de carregamento

1. Coloque a unidade na base de carregamento corretamente.
2. Conecte o cabo de carregamento USB a um adaptador de energia USB ou a outras fontes de energia

Os indicadores acenderão durante o carregamento:

<30% de carga - 1 indicador pisca.

30 - 60% de carga - 1 indicador acende continuamente e 1 pisca.

60-99% de carga - 2 indicadores acendem continuamente e 1 pisca.

Carga 100% - Todos os 3 indicadores acendem continuamente.

## Solução de Problemas

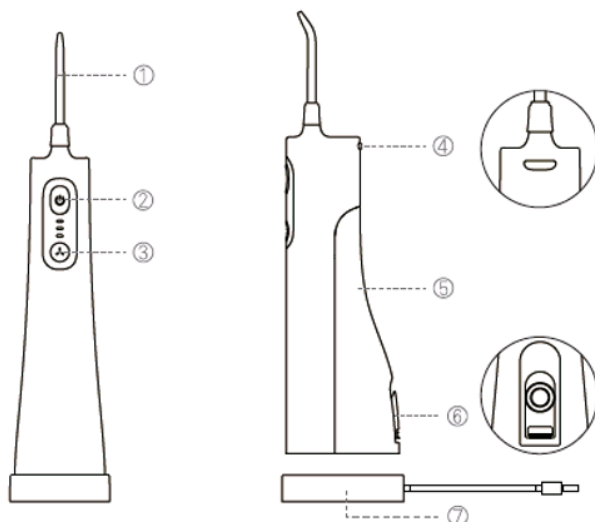
Problema	Possível Causa	Solução
O dispositivo não pode ser ligado	Bateria fraca	Carregue totalmente o dispositivo por 13 a 14 horas.
	Falha no circuito	Entre em contato com o atendimento ao cliente para obter ajuda.
O dispositivo interrompe a operação	A mangueira de água no reservatório não está em contato com a água	A mangueira de água deve ser instalada corretamente e imersa em água
	Temporizador embutido de 2 minutos	Reinicie o dispositivo
	Bateria fraca	Carregue totalmente o dispositivo por 13 a 14 horas
Nenhuma água ejetada do dispositivo	A válvula de ejeção de água está muito seca	Siga as dicas de desvio de água no manual do usuário para molhar a válvula
	A mangueira de água no reservatório não está em contato com a água	A mangueira de água deve ser instalada corretamente e imersa em água
Baixa pressão da água	O bico está entupido ou danificado	Substitua por um novo bico



### Disposição

Este produto não deve ser descartado como lixo doméstico. Descarte o dispositivo em um ponto de coleta autorizado para a reciclagem de aparelhos elétricos.

#### 4. DETALHES DO PRODUTO



- |                              |                         |
|------------------------------|-------------------------|
| ① Bocal                      | ⑤ Reservatório          |
| ② Botão Liga/Desliga         | ⑥ Tampa do Reservatório |
| ③ Botão Modo                 | ⑦ Base de Carregamento  |
| ④ Botão de Liberação do Bico |                         |

#### 5. CARACTERÍSTICAS TÉCNICAS

Dimensões: 22,7 x 7,5 x 6,0 cm

Alimentação: Bivolt (USB)

Peso: 0,282 kg

Garantia: 1 ano

Capacidade do Reservatório: 165 ml

Pressão da água: 40-100 psi

Classificação à prova d'água: IPX7

##### Conteúdo do pacote

1 x Irrigador Oral Portátil

2 x bicos padrão

1 x Base de carregamento sem fio

1 x caixa de armazenamento de bico

1 x Manual do Usuário

## 6. TERMOS DE GARANTIA

Garantia: **12 meses**, contados da emissão da nota fiscal ou da entrega do produto, ao primeiro adquirente, sendo os **03 (três) primeiros meses de garantia legal e os 09 (nove) últimos meses de garantia contratual**, concedida pela Relaxmedic, desde que o mesmo tenha sido instalado e/ou usado conforme orientações descritas no manual de instruções.

Durante o período de garantia, o produto passará por uma prévia análise técnica para verificação da existência defeito de fabricação. Nos casos onde haja algum tipo de alteração na originalidade do produto será cobrado conserto e a central de atendimento entrará em contato com o cliente informando o valor e motivo do orçamento. O produto deverá estar devidamente embalado e acompanhado de sua nota fiscal, dados cadastrais do cliente e todos os acessórios que possui.

Caso não seja possível o reparo do produto, a empresa garante a substituição do mesmo.

A garantia perde o efeito caso:

- a instalação e/ou utilização do produto estiverem em desacordo com as recomendações do manual de instruções;
- forem indicados sinais de violação e mau uso;
- O produto sofrer qualquer tipo de dano provocado por acidente, queda, agentes da natureza ou consertos realizados por profissionais não cadastrados pela Relaxmedic.

A GARANTIA SOMENTE É VÁLIDA MEDIANTE APRESENTAÇÃO DA NOTA FISCAL DE COMPRA DESTE PRODUTO.

Atendimento ao consumidor:

[www.gruporelaxmedic.com.br](http://www.gruporelaxmedic.com.br)

[suporte@gruporelaxmedic.com.br](mailto:suporte@gruporelaxmedic.com.br)

Tel.: (11) 3393-3688